

## Hoekje van de Tema Tieker (6)

Johann Vandenhaute

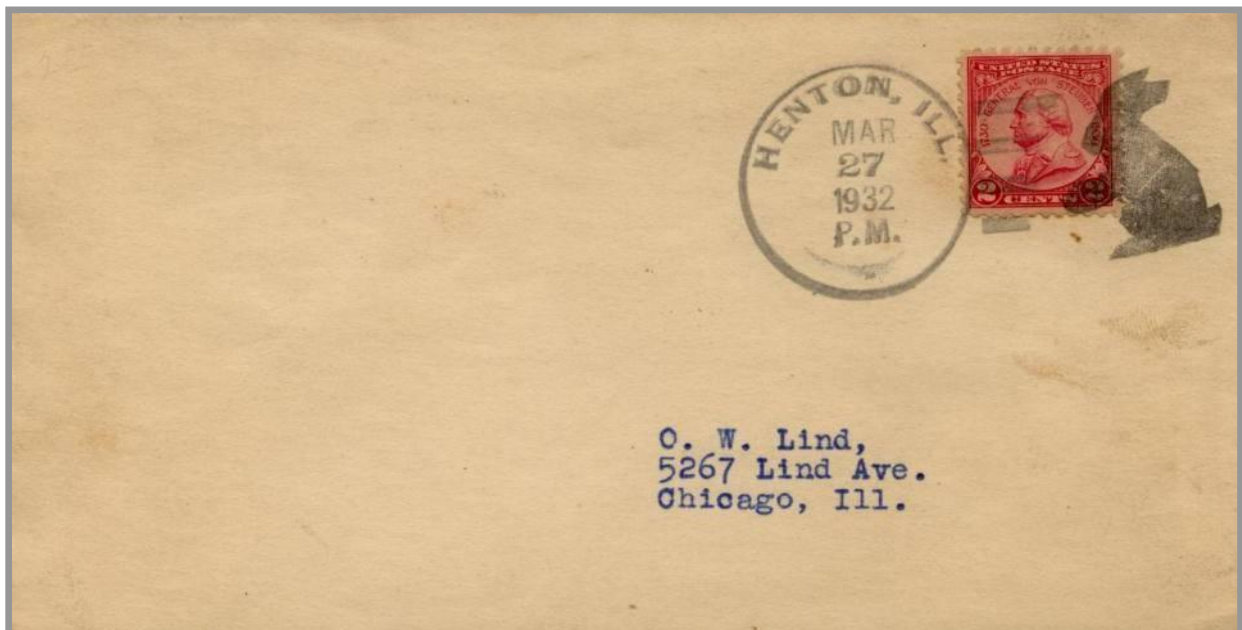
TT's onderwerpen konden gespreid over verschillende werkstukjes aanbod komen. Het doel was de informatie zo volledig mogelijk en duidelijk te presenteren gedurende de maandelijkse vergadering van de kerngroep. Veel illustraties waren een greep uit eigen themamateriaal.

### Stempels 1

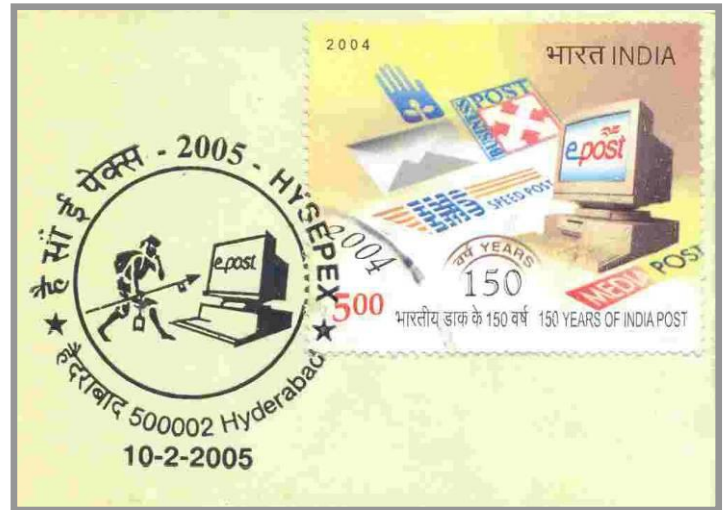


Bij het verschijnen van de eerste postzegel werd aan een middel gedacht om het hergebruiken van de zegel te beletten. Vandaar de afstempelingen. Deze hadden verschillende vormen; strepen, punten, cirkels e.a. In het algemeen waren ze zeer zwaar, dit om zeker te zijn dat de zegel voor altijd vernietigd werd. De aanduidingen van plaats en datum van afzenden of aankomst werd door middel van een andere stempel op de brief aangebracht. Voor het gebruik in een thematische verzameling onderscheidt men hoofdzakelijk volgende stempels of afstempelingen:

1. De datumstempel werd na enige tijd gebruikt om de zegel te ontwaarden lange tijd werd ook een aankomststempel geplaatst. De datumstempel is gewoonlijk een rondstempel die de plaats en datum van herkomst -of aankomst- van de brief aanduidt. Deze datumstempels zijn over het algemeen niet interessant voor de thematische verzameling *tenzij de naam van de plaats of postkantoor wel past in je verzameling*.
2. De fantasiestempel is een zogenaamde "stomme" afstempelingen die men terugvindt in de klassieke periode van bijv. De Verenigde Staten en de Kerkelijke Staten. Reeds vanaf 1850 was het in de V.S gebruikelijk dat de postmeesters eigenhandig in hout een stempel uitsneden. Het "beeld" hiervan sproot uit de verbeelding van de postmeester. Zo vinden wij een paard, een lier, een ster, een spar, een konijn, enz...



3. De bijzondere afstempelingen is altijd voorzien van een illustratie of van een bepaalde tekst overeenkomstig met een gebeurtenis of propaganda. De afgebeelde motieven zijn zeer interessant en zeker bruikbaar in een thematische verzameling. De meeste voorkomende geïllustreerde stempels zijn de zogenaamde "eerste dag" stempels en de gelegenhedenstempels. Hoewel deze stempels zeer talrijk zijn, is het voor de verzamelaar toch niet zo eenvoudig deze terug te vinden op gelopen en correct gefrankeerde brieven, wat zéér belangrijk is.



4. De rol- of raamstempels zijn een bijna onuitputtelijke bron voor een thematische verzameling. Feestelijkheden, toeristische propaganda, landschappen, oproepen, aankondigingen... Tussen al deze illustraties en teksten vinden we zeker materiaal die een leemte in de verzameling opvullen.



## Stempels 2

5. De frankeermachinestempel wordt in vele bedrijven en instellingen gebruikt om brieven te frankeren. De daarvoor gebruikte machines worden door de post in de bedrijven geplaatst. Naast de datumstempel en de frankeerwaarde wordt in de meeste gevallen nog een illustratie en of een tekst aangebracht die de aandacht vestigen op de activiteiten van het bedrijf of de instellingen. De aangebrachte publiciteit is deels privaat, omdat ze door de firma is aangevraagd, maar ook officieel omdat ze aangewend wordt met de goedkeuring van de post. Deze stempels zijn dus tot de filatelistische documenten te rekenen. En eveneens een onuitputtelijke bron voor een thematische verzameling.



6. De bij- of nevenstempels zijn stempels (geen afstem-pelingen) die op omslagen, maar niet op de postzegels voorkomen. Zij geven aanduidingen over een bepaalde vlucht, het is een stempel van het schip van waarop de brief verzonden werd, het zijn stempels van een ruimtevaartstation, zij vermelden feestelijkheden of manifestaties enz...

Voor elk van deze stempels dient nauwkeurig nagegaan te worden of ze zijn aangebracht in een postkantoor of door een aan-gestelde (officieel) of door een organisatie (privaat).

Voorzichtigheid is aan te bevelen zeker indien een hoge prijs gevraagd wordt. In de volgende bijdrage wordt gehandeld over het gebruik van de afstempelingen in een thematische verzameling.



Franse stempel die verwijst naar "Paris etanger" op Duits postwaardestuk

### Stempels 3

Over het gebruik en/of de plaats van de afstempelingen, besproken in stempels 1 en stempels 2, kunnen verschillende vragen naar voor komen, zoals bijv.:

- Moet de hele brief met de afstempeling opgenomen worden?
- Dient zegel en stempel uitgesneden?
- Hoeveel afstempelingen mogen in de verzameling opgenomen worden?

Als principe geldt dat de stukken liefst niet als "bladvullers" gebruikt worden. Er dient een onderscheid gemaakt te worden tussen "gelopen" en "niet gelopen brieven".

Als voorbeeld – het zijn wel twee uitersten- neemt men bijvoorbeeld:

- een mooie voorloper met een voor het thema interessante stempel
- een omslag met een recente zegel
- eerstedagafstempeling die eveneens een plaats vindt in hetzelfde themaonderdeel.

Het spreekt voor zichzelf dat het eerste stuk in zijn geheel mag getoond worden, het tweede daarentegen (liefst) niet; zelfs niet als het een geïllustreerde omslag is. Wat het laatste betreft werd reeds vermeld dat de illustratie filatelistisch geen enkele waarde heeft.

Als men de desbetreffende omslag niet wil beschadigen door hem stuk te snijden kan gebruik gemaakt worden van het "venstersysteem" bij het opmaken van je tentoonstellingsblad. Met een uitsnijding in het blad wordt enkel de zegel met de stempel getoond, de rest van de omslag blijft onzichtbaar. Het getoonde deel zal zich over het algemeen rechts van het blad bevinden. Om evenwicht te bewaren plaatst men op dezelfde denkbeeldige lijn één of twee zegels. Op de onderste helft kan bijvoorbeeld dan de voorloper geplaatst worden.

Buiten de bovenvermelde uitersten kan natuurlijk gebruik gemaakt worden van heel wat gelopen brieven. Onder gelopen brieven worden verstaan brieven voorzien van een postzegel, ongeldig gemaakt door een stempel. De postzegel en/of stempel past in het thema. Zulke brieven, correct gefrankeerd (belangrijk!), zijn volkomen filatelistisch en geven het bewijs dat de postzegel zijn rol volledig heeft vervuld.

Indien het gaat over recente stukken zijn zij minder interessant wat de zegels betreft, de stempels kunnen gebruikt worden zoals hierboven aangehaald. Maar de vraag stelt zich helemaal anders wanneer het gaat over brieven van veertig, vijftig jaar geleden. Voorzien van interessante zegels en/of zeldzamere bijzondere afstempelingen, zullen deze brieven in hun geheel een plaats vinden in de verzamelingen.

Blanco stempels, dit zijn afstempelingen zonder postzegel, zijn uit den boze.

Als regel dient dat gelopen brieven - onder voorbehoud van het hierboven aangehaalde - beter zullen gewaardeerd worden dan afstempelingen op niet gelopen brieven.

Afstempelingen, correct gebruikt, zijn filatelistisch en vinden een –zeer- ruime plaats in een thematische verzameling. Het aantal gebruikte afstempelingen om het thema te illustreren is onbeperkt, *maar gedenk de factor spreiding in je tentoongestelde verzameling.*

### Het postwaardestuk



Het postwaardestuk (pws) is een filatelistisch document (kaart of omslag) dat uit zichzelf frankeerwaarde bezit. Gewoonlijk herkent men het pws aan de opgedrukte postzegel. Er zijn wel enkele uitzonderingen waar de kaart vermelding bevat i.v.m. prijs en port.

Het pws is een zéér interessant, en absoluut filatelistisch, document voor de thematische filatelie. Het bevat verschillende elementen voor de ontwikkeling van het thema, nl. de postzegel, de gedrukte tekst, de illustratie en de afstempeling.

Het thematische van de pws ligt vooral in de illustratie. Zeer dikwijls immers wordt op de adreszijde, soms op de keerzijde, een afbeelding aangebracht.

De tekening is absoluut filatelistisch. Heel wat mogelijkheden bieden bijvoorbeeld de Belgische PUBLIBEL kaarten.

Eent niet geïllustreerde pws is de ideale grond voor een mooie afstempeling. De gladheid van het karton waarborgt een perfecte afdruk. De thematische afstempelingen en de illustratie op het pws dienen liefst met elkaar in verband te staan. Misschien zijn er thematische elementen van betekenis aanwezig die het filatelistische van het pws verhogen, zoals bijv. de afstempeling aan boord van de veerboten Oostende-Dover op een pws met deze schepen als illustratie.

Het postwaardestuk bestaat onder verschillende vormen. Men vindt het meestal onder de vorm van postkaarten, waarvan enkele dubbel zijn als antwoordkaart.

Er zijn omslagen voor briefwisseling waarop de postzegel is gedrukt. Zeer vele omslagen worden in de Sovjet-Unie uitgegeven. De illustratie op de omslag heeft betrekking op belangrijke gebeurtenissen of beroemde personen. Daar het pws als een grote postzegel moet aangezien worden, mag men het nieuw of gebruikt opnemen. De voorkeur gaat wel naar de gebruikte exemplaren. Daar er voor heel wat thema's zeer veel pws kunnen gevonden worden, zal hier ook de immer weerkerende regel van de juiste verhouding in acht genomen worden. Waar er een overvloed is aan pws over een bepaald onderwerp, zal men zorgen voor een goede afwisseling (spreiding) tussen de filatelistische elementen: postzegels - blijft de basis van de thematische verzameling -, afstempelingen, pws en frankeermachinestempels. Men zal natuurlijk de beste exemplaren opnemen.

Wanneer de illustratie van het pws niet aan de kant van de postzegel is gedrukt, zal men best de illustratie tonen, maar onder de kaart een fotokopie leggen, - of een tweede kaart - zodanig dat de postzegel juist buiten de beeldzijde kan gezien worden. Men mag niet de indruk geven een postkaart te tonen.



### Enkele bedenkingen na 28 jaar werking van een kerngroep (Ke.The.Fil)

Het doel van de kerngroep is het propageren van de thematische filatelie. Eén en ander begint al bij de

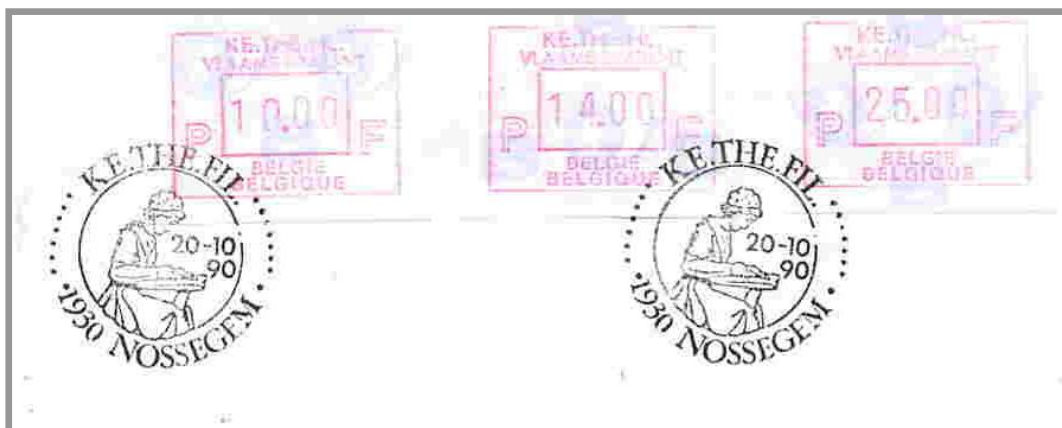


aangesloten verenigingen. Het is daar dat de interesse voor deze filatelie moet ontdekt of opgewekt worden. Geïnteresseerde leden komen dan naar de maandelijkse bijeenkomsten. Tijdens deze vergaderingen worden de verzamelaars begeleid. Hier is het, dat in het verleden, enkele misverstanden zijn ontstaan die wij bij deze uit de wereld willen helpen.

Begeleiden kan niet het synoniem zijn van “afbreken”. Sommigen die de maandelijkse vergadering ooit eens hebben bijgewoond hebben blijkbaar de indruk opgedaan dat de voorgelegde verzamelingen nogal negatief beoordeeld werden. Die indruk is verkeerd.

Vóór alles geldt natuurlijk dat iedereen verzamelt zoals hij of zij dat wenst. Daar heeft niemand een oordeel over te vellen. We kunnen, in het kader van de kerngroep, richtlijnen geven om de filatelistische waarde - dit laatste heeft niets te maken met financiële uitgaven - van de getoonde verzamelingen te verbeteren.

De thematische filatelie is een volwaardige filatelie. Daardoor komt het misschien dat de filosofie van de animatoren - die tot de gevorderden behoren - soms als hard overkomt. De animatoren van de kerngroep -



wie zij ook mogen zijn - hebben ook het stadium van beginneling doorlopen. Ook zij hebben, tot hun eigen scha en schande, vele fouten gemaakt die zij door de jaren heen hebben verbeterd met de raad van hun collega's of het zich verwerven van de nodige informatie. Getuige daarvan zijn de honderden zegels, omslagen, FDC en andere maximumkaarten die in enkele schoendozen zijn opgeslagen. Alléén tot profijt van de handelaars, want ook dat niet te gebruiken materiaal heeft - soms veel - geld gekost.

Richtlijnen in verband met “wat mag en niet mag” zijn zeker geen afbraakpogingen. Zij zijn enkel te beschouwen als opbouwende informatie die, daar zijn wij van overtuigd, ooit vruchten zal afwerpen.

Een andere veel gehoorde opmerking is dat de uiteenzettingen, te “tentoonstellinggericht” zijn. Elk spel heeft zijn reglementen. Of het nu om een kaartspel gaat, of om één of andere sport, het is enkel door de reglementen te kennen en toe te passen dat men het ‘tentoonstellings’-spel kan meespelen.

Aan de geïnteresseerden wordt de keuze gelaten om al of niet het spel te spelen. Deze filosofie is ook geldig in de thematische filatelie. De richtlijnen - laten we het niet hebben over reglementen - die algemeen gelden willen wij in de kerngroep naar voor brengen. Indien dit niet zou gebeuren komen wij tekort aan onze doelstellingen namelijk :

### HET PROPAGEREN VAN DE THEMATISCHE FILATELIE

Uit eigen ervaring weten wij dat goede en eerlijke informatie op termijn zijn vruchten afwerpt. Ook voor diegene die enkel meespelen “voor het spel”.

Het goed propageren betekent ook goed voorbereid zijn, sinds enkele jaren wordt er dan ook een jaarlijkse werkagenda opgemaakt, waarbij met regelmaat de basiselementen van de thematische filatelie aanbod komen met hieraan verbonden de gebruikelijke gespreksthema's. Verder kan elke vergadering nieuwe of aangepaste verzamelingen besproken – niet afgebroken – worden. Laten we hopen dat de hierboven aangehaalde verduidelijkingen de drempel - of andere vrees - van de geïnteresseerde - helpt wegwerken. Graag tot kijk op de volgende vergadering.

*Het oorspronkelijk artikel nr 30 en ook het volgende nr 31, handelde origineel over het 3<sup>e</sup> weekend van de thematische filatelie te Wetteren op 8 en 9 maart 1986 dat in het teken stond van de muziek. Gezien die niet meer relevant waren, was ik zo vrij nu nr 32 als een alternatief aan te bieden.*

Bron: Deze artikelenreeks is een **geactualiseerde heruitgave** van nummer 26 tot 30 zoals deze werden gepubliceerd in het tijdschrift 'Filatelia' (Strombeek-Bever) door wijlen Florent Coene in de periode 1983 – 1993.