

Hoekje van de Tema Tieker (34)

Johann Vandenhaute

De postzegel is nog steeds tot nader order het belangrijkste element in een thematische verzameling. Als eenvoudige definitie kan gesteld worden dat de postzegel een waardepapier is, dat door de postadministratie wordt uitgegeven om te voorzien in de frankering van brieven. Dus om de kosten vooraf van verzending tot de bestemming te dekken. De postzegel als onderdeel in een thematische verzameling heeft verschillende aspecten die hierna worden behandeld.

Toestand van de postzegel

Zoals voor een traditionele verzameling moeten ook hier de hoogste eisen gesteld worden aan de kwaliteit van de postzegels die in de verzameling opgenomen zullen worden. Dat betekent in eerste instantie: goede volledige tanding, goed gecentreerd, zonder plooiën, en roest en reparaties zijn uitgesloten. Misschien is in de kunst- en antiekwereld een repartie van objecten niet ongebruikelijk, in de filatelie worden deze niet of nauwelijks getolereerd. Handige handelaren proberen hiermee onoplettende of onwetende verzamelaars veel geld uit hun geldbeugel te troggelen. Een goede raad: koop duurdere postzegels alleen met certificaat van een erkende en goed bekend staande keurmeester. Hiermee voorkomt u veel ergernis.

Postfris of gestempeld? Een onderwerp dat al eerder hier de revue is gepasseerd. Het enige geldende voorschrift is dat liefst geen gestempelde en ongestempelde - of postfris - postzegels op eenzelfde blad voorkomen. In geval gebruik gemaakt wordt van gestempelde zegels dient eveneens aandacht besteed te worden aan de kwaliteit van de afstempeling.



De 2 postzegels rechts hebben een nette afstempeling en kunnen gerust gebruikt worden. De beide andere worden liefst geweerd.

Eigenschappen

Afbeeldingen en vermeldingen: Zegels worden opgenomen in een thematische verzameling omdat de afbeelding en/of de vermelding past in het thema. Een postzegel met een duidelijke afbeelding en/of boodschap gebruikt op de juiste plaats zal steeds tot zijn recht komen. Vermijd zoekplaatjes of te stilistische afbeeldingen. Als het echt niet anders kan, vermeld dan kort en bondig waar wat kan gevonden worden. Gebruik liefst geen pijltjes om de aandacht te trekken.

Het papier: De papiersoorten zijn moeilijk zichtbaar te tonen. In bepaalde gevallen kan het interessant zijn zegels te tonen op duidelijk verschillend papier.

Het Watermerk: Kan een zeer interessant element zijn als het klaar en duidelijk naar voor komt. Liefst alléén deze watermerken gebruiken die relevant zijn voor de behandeling van het thema. Watermerken met een afbeelding die zich over meerdere zegels verdelen dienen volledig getoond te worden. Er geen onduidelijke watermerken bijleuren of anders een tekening erbij plaatsen die het watermerk uitbeelden.



Watermerk op kleine draak (China – 1897); Yin- en Yang-symbool

De tanding: Een getande zegel dient een onbeschadigde tanding te hebben om in een verzameling opgenomen te worden. Eenzelfde postzegel kan voorkomen met verschillende tandingen. Dit kan een aanzienlijk waardeverschil vertegenwoordigen. Een gevorderde verzameling zal de nodige aandacht besteden aan tandingverschillen bijv. in geval van een zegelstudie.



De druk: Er bestaan zegels die in verschillende drukprocedures worden uitgegeven. Een zeer mooi voorbeeld hiervan is de postzegel YT nr 868 van Oostenrijk: de basiliek van Mariazell, die in vier drukprocedures werd uitgegeven. Deze zegels komen vooral tot hun recht in een verzameling die handelt over "drukken". De vier zegels tonen in een verzameling "kerken" kan een bewijs zijn van filatelistische kennis, maar is niet relevant voor de behandeling van het thema.

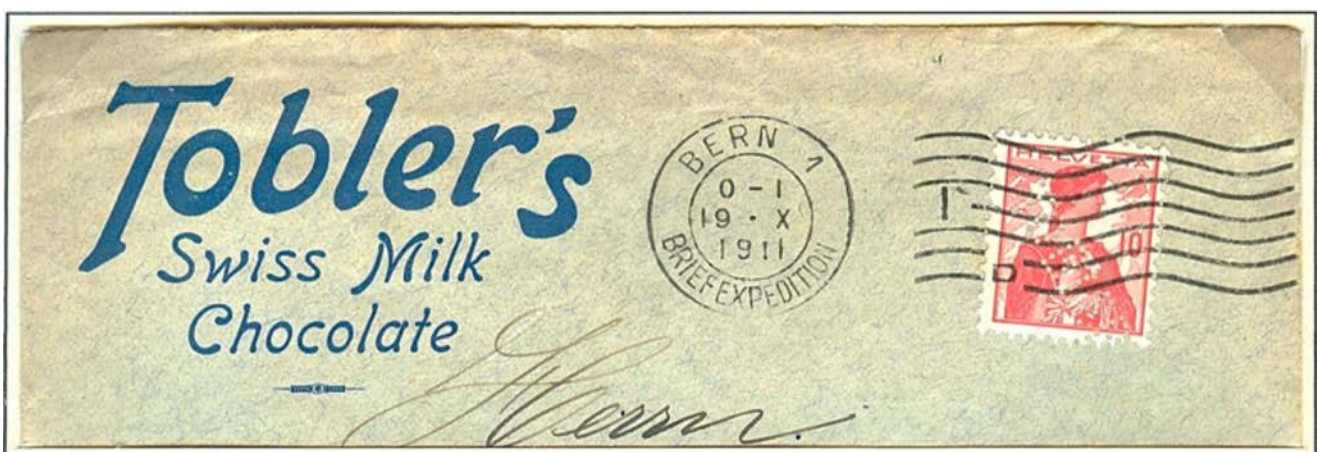
De achterzijde: Op de achterzijde van postfrisse zegels vindt men soms opschriften terug die interessant kunnen zijn voor het thema. Zoals bijv. de zegels door Oostenrijk uitgegeven in 2002.



Op de achterzijde worden de oude munten van Oostenrijk afgebeeld, waaronder de 1 schilling met Edelweiss (helemaal links). De linkse postzegel is een specimen.

Opdrukken: Postzegels met opdruk mogen in een thematische verzameling enkel opgenomen worden voor de opdruk. De opdruk moet de betekenis van de zegel veranderen. Een opdruk die bijv. alleen de frankerwaarde of landsnaam verandert is niet relevant voor elk thema. De inflatiezegels, liefst op brief dan, uit Duitsland kunnen natuurlijk gebruikt worden in een verzameling handelend over "Het voorspel tot de Tweede Wereldoorlog". Oppassen voor private opdrukken.

Perforaties: Oorspronkelijk een ingreep die destijds werd uitgevoerd door bedrijven om diefstal van hun voorraad postzegels tegen te gaan. Later werd het een vorm van publiciteit. Een geperforeerde zegel wordt het best op brief getoond wanneer er twijfel omtrent de afkorting zou kunnen bestaan. Weet dat de eventuele afbeelding op de enveloppe als privaat wordt beschouwd en in feite niet wordt geaccepteerd. Dus niet overdrijven!



Perfin **TOBLER** by Tobler's Swiss Milk Chocolate: manufacturer of Toblerone

Er werden ook perforaties door postadministraties aangebracht. Zo kunnen de zegels uit Beieren, in 1911 geperforeerd met de letter E (beginletters van Eisenbahn), zonder probleem gebruikt worden in een verzameling handelend over spoorwegen.

Kleur en andere variëteiten: Variëteiten, die zo waardevol zijn voor een traditionele verzameling, zijn in een thematische verzameling van minder belang. In enkele uitzonderlijke gevallen kan het opnemen van variëteiten de filatelistische kennis bewijzen. Ook krijgen sommige variëteiten een naam, zoals bijv. De Belgische postzegel van Albert I met helm waar de witte stip aan zijn oor 'sigaret achter het oor' wordt genoemd.



Variëteit Albert I met helm - 'sigaret achter het oor'

Proefdrukken, kleurproeven, artiestenproeven, zwartdrukken en ministervelletjes: Zijn stuk voor stuk producten die niet door de postadministraties te koop aangeboden werden ter frankering of verzending van brieven. Zij kunnen hoogstens beschouwd worden als zijnde aangemaakt bij de voorbereiding van een uitgifte. Onafgezien van het feit dat de oorsprong van genoemde documenten meestal kan betwist worden, is het niet normaal dat zij in de handel terechtkomen. Met uitzondering van de klassieke zegels is het opnemen van allerhande proeven niet altijd een blijk van filatelistische kennis. Artiestenproeven, zwartdrukken en ministervelletjes zijn niet altijd even zeldzaam, want ten behoeve van de verzamelaar in massa geproduceerd en te duur verkocht.

Wat de F.I.P. in het "Algemeen Reglement" in art. 3.2 vermeldt onder "of bij de voorbereiding van een uitgifte aangemaakt hebben" wordt door de handel nogal ruim geïnterpreteerd - vandaar het nogal ruime aanbod. Oppassen dus.

Boekjes, velletjes, rolzegels, kopstaande, tabs en tussenbladen: Indien door, of met de toelating van, de postadministraties uitgegeven kunnen deze objecten in een thematische verzameling opgenomen worden. Ook afbeeldingen en teksten die zich bevinden op de kaft van postzegelboekjes, in de velranden en op tussenblaadjes kunnen gebruikt worden, echter steeds met de postzegel(s). Hier ook: opgepast met privaat maakwerk. Raadpleeg steeds de catalogus.



Twijfelachtige uitgiften:

Hier speelt de algemene filatelistische kennis van de verzamelaar een belangrijke rol. Hij of zij moet een onderscheid kunnen maken tussen kleurrijke getande prentjes en postzegels. Het spijtige is dat beide, zonder onderscheid, bij de postzegelhandelaar te koop aangeboden worden. In principe dienen postzegels te beantwoorden aan volgende criteria:

- Uitgegeven door een postadministratie lid van de U.P.U.
- Verkocht aan de postloketten IN het land van uitgifte en niet door een agentschap.
- Moeten in het land van uitgifte gebruikt worden voor postale doeleinden.
- De eventuele toeslag mag niet meer bedragen dan 50% van de frankeerwaarde.

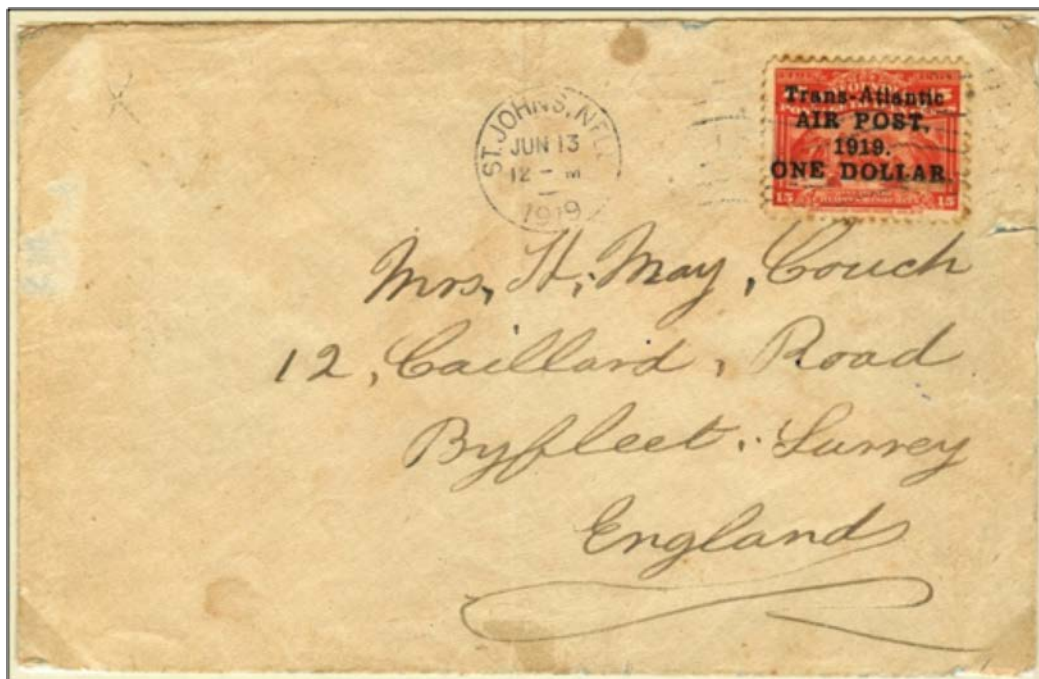
Zijn zeker niet toegelaten o.a. :

- Uitgiften waarvan de oplage gewild te beperkt was om aan de vraag te voldoen.
- Ongetande zegels en velletjes die ook getand werden uitgegeven.
- Zegels en velletjes voorzien van private opdrukken of perforaties, met enig voorbehoud met wat eerder vermeld i.v.m. perforaties.
- Zogenaamde herdenkingsreeksen bestaande uit te veel zegels en te hoge frankeerwaarden.

De thematische verzamelaar dient gewoon het gezond verstand te gebruiken bij de keuze en de aanschaf van de gewenste postzegels. Bij de opbouw van wat eens een waardevolle verzameling moet worden zal elke verzamelaar steeds even selectief te werk gaan.

Postzegels los of op brief.

De regel is dat de postzegel steeds los getoond wordt en niet op brief. Het tonen van een thematische zegel - voor de zegel - op een briefomslag, wordt beschouwd als bladvulling. In een beginnende verzameling mag het wel eens voorkomen, het zijn dan wel de stukken die zo vlug mogelijk moeten vervangen worden door andere en betere.



1919 – Een van de 197 brieven die verstuurd zijn met deze eerste succesvolle non-stop Trans-Atlantische vlucht: Brief van St. Johns naar Engeland door Kapt. J. Alcock en Lt. A. Brown. Postzegel is de special overdrukte 15c met \$1 "Trans-Atlantic/AIR POST./1919/ONE DOLLAR" afgestempeld met "ST. JOHNS, NFLD./JUN 13/1919". Getekend door A. Brown op de achterzijde.

Voor het opnemen van een volledige brief, al of niet met een thematische afstempeling, moet een goede reden bestaan. Meestal is het een zuiver filatelistische reden die het tonen van een thematische postzegel op brief toelaat. Zo kunnen postzegels uit de klassieke periode wegens hun zeldzaamheid gerust op brief getoond worden zonder dat dit als bladvulling beschouwd zal worden.

Andere zegels

Ter afsluiting over het gebruik van de postzegel in een thematische verzameling dient wel verduidelijkt te worden dat ook voor luchtpostzegels, dienstzegels, expressezegels, spoorwegzegels, telegraafzegels e.a. dezelfde regels gelden. Alleen dient goed nagekeken te worden of deze zegels wel degelijk door een postadministratie werden uitgegeven.