

10 Hoekje van de Tema Tieker (52)

De prijs die je betaalt om een brief te verzenden is nog gemakkelijk te achterhalen. Maar een postadministratie biedt veel diensten aan en dat heeft zo zijn prijs. Kunnen we duidelijkheid brengen in de 'aard' van het poststuk? Welke aanvullende dienst werd in rekening gebracht? Wat met reducties en verminderde kostprijs van een dienst? Hoe moeten we postale tarieven interpreteren? Hier een poging.

'Aard' van het poststuk

Een van de belangrijkste variabelen die de posttarieven differentiëren, is de 'aard' van het postobject dat wordt verzonden. In feite zijn de tarieven over het algemeen afhankelijk van het type object, wat ook van invloed is:

- Specifieke verwerkingswijze en routing, meer of minder snel en daarom meer of minder duur.
- Stimulansen die gericht zijn op het vergemakkelijken van de verzending van een bepaald type post.

Aanvankelijk (tot de tweede helft van de 19de eeuw) waren er vanuit tariefhoogte niet veel soorten poststukken (brieven, drukwerk en kranten), maar dit aantal is in de loop der jaren geleidelijk toegenomen. Een greep uit de basissoorten poststukken met specifieke tarieven:

1. brieven
2. postkaarten (de postwaardestukken)
3. postbriefkaarten (letter cards)
4. luchtpostbrieven (aerogrammen)
5. ontvangstbewijs (AR)
6. telegrammen
7. expresdienst
8. kranten gestuurd door uitgevers
9. drukwerk
10. verkiezingsreclame
11. postgiroverzending
12. monsters zonder waarde
13. prentbriefkaarten (in reliëf) van de privéindustrie
14. visitekaartjes
15. aankondigingskaarten (overlijden)
16. kleine pakketten
17. postpakketten met waarde
18. betalingen aan geadresseerden
19. cassette- en opname platenpost
20. spoorwegpost



*Belgisch postpakket
verstuurd via
spoorwegdienst
(eigen verzameling)*

Zoals gezegd is de eerste stap om het juiste tarief te bepalen door een juiste identificatie van de postzending. Er zijn gevallen waarin twee of meer alternatieven mogelijk zijn en heel vaak zijn extra aantekeningen of identificatiezegels niet voldoende. Bijvoorbeeld in het geval van "open enveloppen" die oorspronkelijk handgeschreven brieven of kaarten bevatten, of drukwerk... Bij dergelijke nauwgezette studie van de frankering en/of de identificatiemerken moet een correcte classificatie mogelijk zijn vanuit het oogpunt van de tarieven.

De thematische verzamelaar kan naast het controleren van de juistheid van de frankering van zijn eigen poststukken geïnteresseerd zijn in het poststuk zelf omdat - in sommige gevallen - de eigenlijke "aard" ervan kan worden gebruikt vanuit thematisch oogpunt.

Er zijn verschillende voorbeelden van dit specifieke gebruik: reliëfkaarten voor blinden in tentoonstellingen over handicaps, kranten en de bijbehorende afschriften in tentoonstellingen over communicatiemedia, of medicijnmonsters in tentoonstellingen over scheikunde of geneeskunde.

In dergelijke gevallen vormt het poststuk, in combinatie met de koers, gepost en vaak historisch belangrijk, een nuttige en interessante bijdrage aan de thematische ontwikkeling en een typisch voorbeeld van hoe thematische filatelie en postgeschiedenis in veel opzichten nauw met elkaar verbonden zijn.

Aanvullende diensten

Het andere belangrijke element bij het interpreteren van een frankering is de aanwezigheid van tekens van aanvullende diensten, afhankelijk van de keuze van de afzender (of, wat vaker voorkomt, opgelegd door het postkantoor) om gebruik te maken van specifieke diensten van de postadministratie, waarvoor een bepaald tarief is vastgesteld (meestal als toeslag op het standaardtarief). Dergelijke diensten impliceren meestal een bepaalde verwerkwijze, afhandeling en/of andere route keuze en die zorgt voor een hoger tarief.

Net als bij de postzendingen is de verscheidenheid aan extra diensten die het postkantoor aanbiedt, toegenomen tijdens de evolutie van de postdienst, hoewel sommige ervan niet langer worden gebruikt. Bij de belangrijkste en meest gekende aanvullende diensten herkennen we de volgende:

1. Registratie
2. Verzekering
3. Speciale en expres aflevering.
4. Luchtpost
5. Rembours
6. Poste restante
7. Pneumatische post

De meeste van deze diensten, zoals verzekering, luchtpost of betalen bij levering, waren niet alleen beschikbaar voor de gewone post maar ook voor de postpakketten. Nog andere diensten waarvoor een specifiek tarief nodig was - in de meeste landen ook verkrijgbaar - waren de zogenaamde late afhaaldienst of het bestellen van post op zondag of betreffende de post die werd gepost na het sluiten van de postzak die naar de gewenste stad vertrok, waarvoor men toch al een onmiddellijk vertrek wenste. Andere bijzondere diensten zijn die waarvoor speciale transportmiddelen nodig zijn, zoals de beruchte Nederlandse "drijvende kluisen" waarvoor het UPU-congres in Madrid 1920 een speciaal tarief overeenkwam.



Nederland en Nederlands-Indië gaven van 1921 tot 1923 speciale reeksen uit voor het bijzondere transportmiddel 'drijvende brandkast'.

12 Hoekje van de Tema Tieker



Postcheque-envelop van Marokko portvrij naar Frankrijk, maar bijfranking 1fr voor luchtpost (eigen verzameling)

In vroegere tijden zijn er verschillende speciale diensten voor een snellere en verzekerde bezorging van de post ingevoerd, zoals bijvoorbeeld: express, prior versturen, aangetekend schrijven, postpakketten, ... De tarieven voor dergelijke snelle diensten zijn typisch "all inclusive", d.w.z. ze worden niet als toeslag maar als totaal speciaal tarief gedefinieerd. De aanvullende diensten (indien aanwezig) zijn normaal gesproken gemakkelijk te herkennen op het postobject dankzij het feit dat ze worden aangegeven door specifieke etiketten of markeringen die worden gekleefd op het moment van verzending of registratie op het postkantoor. In feite worden de meeste van deze diensten effectief door de brief op het postkantoor af te geven, zoals in het geval van aangetekende en verzekerde brieven en zendingen onder rembours.

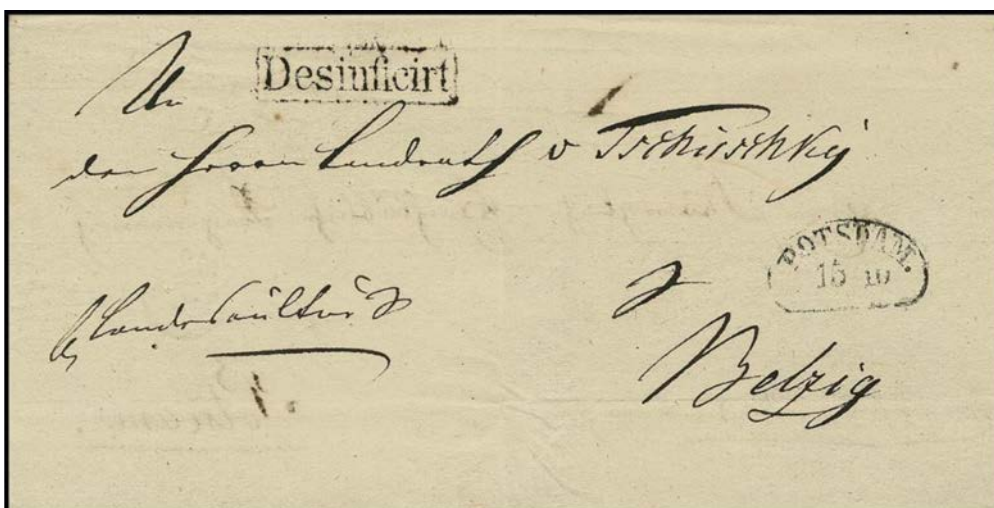
In het geval van brieven die per speciale leverantie of luchtpost worden verzonden, is deze procedure niet vereist omdat de afzender onderscheidende etiketten aanbrengt (gedrukt en verspreid door postkantoren of

particuliere instanties) of een korte tekst schrijft waarin de specifieke gevraagde dienst wordt aangegeven. In twijfelgevallen kan zorgvuldige observatie van de frankering en de daaruit voortvloeiende interpretatie van de tarieven helpen om te begrijpen of aanvullende postdiensten werden aangevraagd en betaald.

Reducties en gratis voorzieningen

Het laatste element dat in aanmerking moet worden genomen bij de interpretatie van een posttarief betreft de speciale kortingen of tariefverminderingen ten gunste van de afzender en/of de geadresseerde. Enkele goed gekende en wijdverbreide kortingen of gratis voorzieningen zijn:

- Verkiezingspost die gefrankeerd werd/wordt aan sterke kortingen.
- Post verstuurd aan soldaten in oorlogsgebied. Ofwel portvrij ofwel ook aan 50% (zoals bv. in Groot-Brittannië voor beroepssoldaten aan het front).

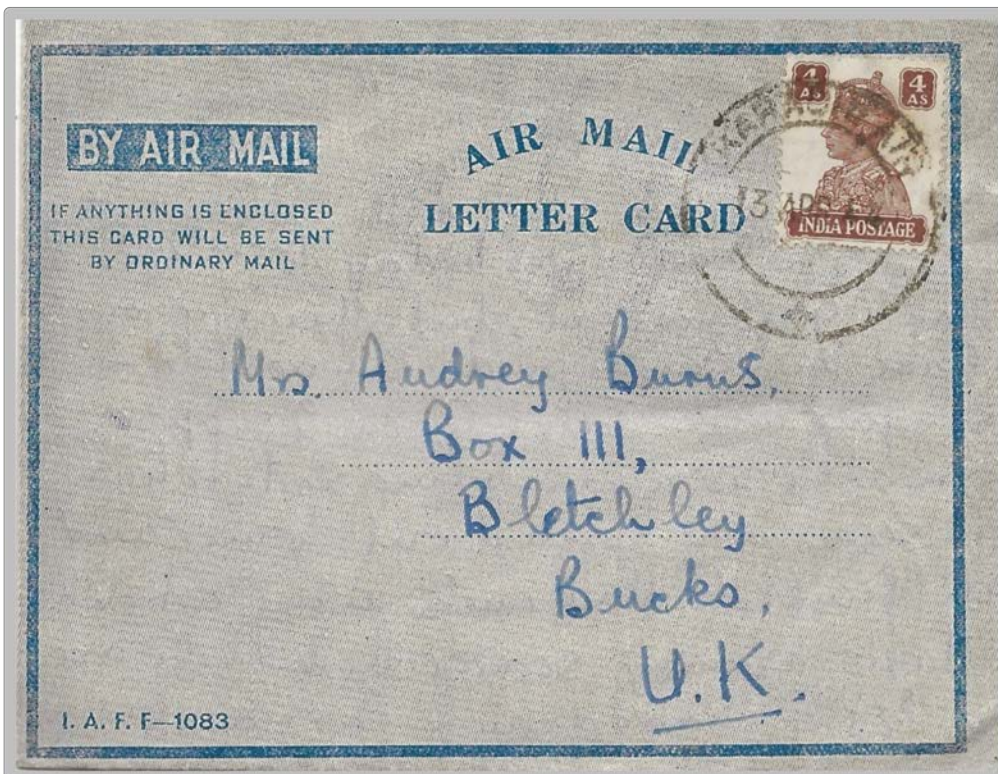


1831 – Potsdam (Duitsland) – "Desinfectiert" stempel, gedesinfecteerde voorloper brief vanuit Potsdam naar Belzig uit de tweede cholera-pandemie, de eerste die Europa en Amerika bereikte, begon in 1829. De ziekte bereikte Moskou en Sint-Petersburg in 1830 en zette zich voort in Finland en Polen (eigen verzameling).

- Postwaarden verkocht aan verlaagd tarief; de publiciteit op zulke kaarten of enveloppes betaalden een deel van het normale tarief en werd toegelaten door de postadministratie.
- Bescherming van post, postpersoneel en geadresseerden deel uitmakend van een dienst in het algemeen belang (bijvoorbeeld brieven purifiëren om besmettingen tegen te gaan).

Dergelijke verminderingen en voorzieningen gewijd aan specifieke soorten geposte voorwerpen, bestaan in alle landen. Het is een hele opdracht om al deze mogelijkheden te onderscheiden en hun prijskaartje te kennen. Bijvoorbeeld minder gekend - in Italië - van de reliëfkaarten voor de blinden.

Het grote gebied van gratis post en vrijstelling van portbetaling is misschien nog eens een onderwerp voor een later nummer. Die gaan we hier niet uitgebreid bespreken.



Brief verstuurd aan verlaagd tarief door militair uit Karachi 1944.04.13 naar Britse medewerker te Bletchly Park Postbus 111 - geheim adres voor het personeel (eigen verzameling).

... wordt vervolgd

In dit artikel en in de vorige 2 nummers hebben we de belangrijkste gevallen opgesomd waarin de beschrijving van posttarieven in het filatelistische commentaar in een tentoonstellingsverzameling belangrijk kan zijn of zelfs 'noodzakelijk' is. In een volgend nummer zullen we volgende aspecten in detail doornemen:

- Het tarief is op zichzelf een thematisch element (bijvoorbeeld: verminderd tarief of portovrij voor afzenders en geadresseerden - als gevolg van de positie, toestand of status van een van de partijen - en die een belangrijk thematisch bewijs aantoon, of het element van toeslagen als gevolg van het gebruik van bepaald postvervoer of routes met thematische relevantie).

- Het document kan er overdreven gefrankeerd uitzien en al dan niet echt gedragen zijn (bijvoorbeeld gefrankeerd met veel postzegels van dezelfde set of een groot aantal van dezelfde postzegel). In dergelijke gevallen lijkt de beschrijving van de tarieven geschikt om de correcte naleving van de criteria van de FIP-richtlijnen aan te tonen (of zelfs om de echtheid van zeldzame of belangrijke documenten te bewijzen).

- Het document heeft een vrij complexe frankering (bijvoorbeeld als gevolg van aanvullende postdiensten) en is daarom de moeite van een toelichting waard om het stuk te verrijken en de filatelistische kennis van de exposant aan te tonen.

... wordt vervolgd

Bron: *Postal rates in Thematic Philately* (Paolo Guglielminetti)